



Digital Stories to Promote
Environmental Sustainability
Education in Schools



Dofinansowane przez
Unię Europejską

PROGRAM SZKOLENIA I TRWAŁOŚĆ HISTORIE DOTYCZĄCE ROZWOJU ZRÓWNOWAŻONEGO

MODUŁ 3: Upoważnienie uczniów do przejęcia inicjatywy



© 2022 Digital Stories to promote Environmental Sustainability Education in Schools Sfinansowane ze środków UE.

Wyrażone poglądy i opinie są jedynie opiniami autora lub autorów i niekoniecznie odzwierciedlają poglądy i opinie Unii Europejskiej lub Europejskiej Agencji Wykonawczej ds. Edukacji i Kultury (EACEA). Unia Europejska ani EACEA nie ponoszą za nie odpowiedzialności. Project Number: 2021-1-ES01-KA220-SCH-000027755



CELE

W module dowiesz się o nowych sposobach angażowania i łączenia studentów z ideą zrównoważonego rozwoju oraz ich roli w tym nowym sposobie myślenia, reagowania i współdziałania.

Jako edukator masz "władzę", aby zbadać i podkreślić sposoby, w jakie uczniowie mogą kierować swoją własną perspektywą.

Słowa kluczowe i definicje

- Zaręczyny
Długotrwałe i znaczące zaangażowanie to podstawa
- Przywództwo
Polityka jest wspaniała, ale potrzebujemy przywódców, którzy ją wdrożą
- Koordynacja
Edukatorzy prowadzą inicjatywy, bezpośrednio pomagając w koordynowaniu zespołów i/lub działań





EFEKTY UCZENIA SIĘ

Po zakończeniu tego modułu będziesz potrafił

1: Określać, co to znaczy aktywne zaangażowanie uczniów, poprzez wyznaczenie, co to znaczy zachęcić i pomóc uczniom stać się bardziej aktywnymi poprzez określenie własnych stylów przywództwa.

2: Przygotowywać szereg zajęć, w których uczniowie mogą brać udział, ponieważ najlepszym sposobem promowania zaangażowania jest posiadanie określonych zajęć związanych z ich zainteresowaniami.





TEMAT

- Jak zachęcić uczniów do udziału w projekcie
 - Definiowanie zaangażowania studentów
 - Określenie osobistego przywództwa
- Działania na rzecz zrównoważonego rozwoju prowadzone przez studentów
 - Komitet Zielonych
 - Wyzwanie wodne i inne działania



Podjednostka 1:
Definiowanie
zaangażowania
uczniów





EFEKTY UCZENIA SIĘ

Po zakończeniu tej podjednostki będziesz potrafił:

- Zrozumieć, co oznacza termin zaangażowanie
- Określać sposoby tworzenia zaangażowania u uczniów.





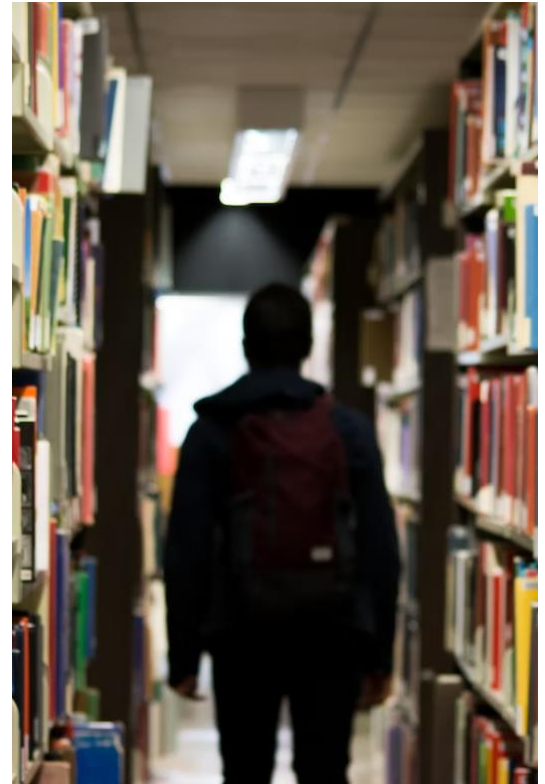
Definiowanie zaangażowania studentów

Kontekst

Zaangażowanie uczniów to jeden z tych edukacyjnych buzzwordów, który wydaje się istnieć od zawsze. Choć panuje zgoda co do tego, że zaangażowanie uczniów jest niezbędne w procesie kształcenia, to sposób tworzenia zaangażowanych uczniów jest mniej jasny.

Zaangażowanie uczniów "odnosi się do stopnia uwagi, ciekawości, zainteresowania, optymizmu i pasji, które uczniowie wykazują, gdy się uczą lub są nauczani, co rozciąga się na poziom motywacji, jaką mają do nauki i postępów w edukacji."

Nie chodzi jednak tylko o uczniów. Słownik dodaje, że "*zaangażowanie uczniów* może również odnosić się do sposobów, w jakie dyrektorzy szkół, wychowawcy i inni dorośli mogą pełniej *zaangażować* uczniów w procesy zarządzania i podejmowania decyzji."





Definiowanie zaangażowania młodzieży

Korzyści

Poprawa zdrowia i rozwoju

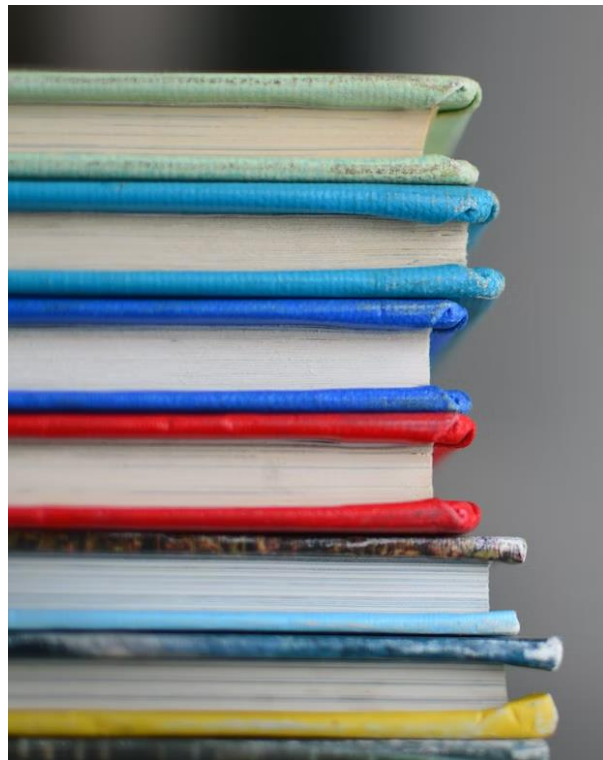
- Zaangażowanie zwiększa działania związane
- z wyznaczaniem celów, dając uczniom coś, na czym mogą się skupić. Wykazano, że pomaga to w ocenach, frekwencji i nastawieniu.

Większa dostępność

- Potrzeby uczniów i szkoły są zaspokajane w nowy i innowacyjny sposób, co umożliwia uczniom większy dostęp do nowych zajęć

Uczenie się przez całe życie

- Uczestnictwo prowadzi do większego uczestnictwa, a zatem do wniesienia ze sobą tego, czego nauczyli się w trakcie swojej podróży życiowej.

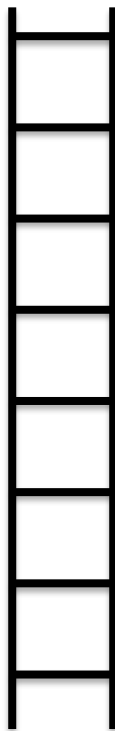




Definiowanie zaangażowania młodzieży

Drabina uczestnictwa młodzieży Harts

Drabina uczestnictwa to model opracowany przez Harta (1992), który określa osiem poziomów uczestnictwa młodych ludzi. Narzędzie to jest ważne dla rozpoznania poziomu uczestnictwa młodych ludzi. Drabina ta ma zachęcić każdego, kto chce pracować z młodzieżą, do ponownego przemyślenia procesu uczestnictwa i włączania młodych ludzi w jakiegokolwiek działania.



8: Inicjowane przez młodych ludzi, wspólne decyzje z dorosłymi

7: Młodzi ludzie - inicjowani i kierowani

6: Wspólne decyzje podejmowane z inicjatywy dorosłych i młodzieży

5: Konsultowani i informowani

4: Przypisany, ale poinformowany

3: Tokenizm

2: Dekoracja

1: Manipulacja



Definiowanie zaangażowania młodzieży

Drabina uczestnictwa młodzieży Harts

1: Manipulacja

- Nie studenci konsultowani lub zaangażowani w proces, który ich dotyczy

2: Dekoracja

- Wykorzystywany jako twarz ruchu, ale bez bezpośredniego zaangażowania

3: Tokenizm

- Różnorodność na zewnątrz, ale brak integracji w działaniach/wydarzeniach

4: Przypisany, ale poinformowany

Dorośli podejmują decyzje, ale pozwalają uczniom zgłaszać się na ochotnika/być poinformowanym.





Definiowanie zaangażowania młodzieży

Drabina uczestnictwa młodzieży Harts

5: Konsultowani i informowani

- Uczniowie są pytani o zdanie, a dorośli podejmują decyzje

6: Wspólne decyzje podejmowane z inicjatywy dorosłych i młodzieży

- Dorośli prowadzą tematy, a uczniowie zgłaszają propozycje

7: Młodzi ludzie - inicjowani i kierowani

- Uczniowie decydują i prowadzą działania.

8: Inicjowane przez młodych ludzi, wspólne decyzje z dorosłymi

Uczniowie i dorośli wspólnie podejmują decyzje i rozwijają się - prawdziwa współpraca





Definiowanie zaangażowania młodzieży

Jak to wygląda

ZNACZENIE: Wykorzystaj angażujące tematy, które są istotne dla ucznia, jego lokalizacji i zainteresowań.

PODTRZYMYWANE: Zaangażowanie przez dłuższy czas prowadzi do bardziej pozytywnych doświadczeń dla wszystkich zaangażowanych. Nie należy jednak odrzucać krótkiej, intensywnej współpracy z pewnymi grupami studentów lub wykładowców.

WIDZENIE ZEWNĘTRZNE: Uczniowie lubią czuć się zaangażowani, kiedy są połączeni lub dokonują znaczących/interesujących zmian w coś większym niż oni sami.





Definiowanie zaangażowania młodzieży

Jak to wygląda

OPARTY NA SILE: Umożliwienie uczniom zidentyfikowania własnych umiejętności i mocnych stron oraz ich dobrego wykorzystania.

Elastyczne podejście: Pozwól na zmiany w rozwoju działania/wydarzenia. Czasami lepiej jest porzucić pomysł niż trzymać się go do końca.

PRZEJRZYSTOŚĆ: Określ wcześniej oczekiwania i pozwól uczniom omówić Twoje potrzeby, jak również ich własne.





Definiowanie zaangażowania młodzieży

Jak wygląda pełne zaangażowanie? Cóż, składa się z czterech równych części i kiedy wszystkie są osiągnięte, następuje trwałe zaangażowanie. Nie ma jednego sposobu na zaangażowanie uczniów - sprawdź, co sprawdza się w Twojej szkole.

GŁOWA:
Uczenie się nowych pomysłów
Odkrywanie nowych koncepcji



SERCE:
Czuć się zaangażowanym,
podekscytowanym,



FEET:
Time spend doing activities
Seeing changes happening



DUCH:
Tworzenie połączeń
Nowe związki





Podjednostka 1 - Refleksja

- Jaka jest główna korzyść, którą chcesz osiągnąć poprzez promowanie zaangażowania?
- Na którym szczeblu drabiny już jesteś? Jak możesz dostać się na kolejny szczebel?
- Jak będziesz mierzył sukces zaangażowania?



Podjednostka 2:
Identyfikacja
osobistego
przywództwa





EFEKTY UCZENIA SIĘ

Po zakończeniu tej podjednostki będziesz potrafił:

- Określić własny styl przywództwa
- Pomóc uczniom określić, jakie typy liderów podziwiają i jak mogą zauważyć podobieństwa w sobie .





Jak zachęcić uczniów do udziału w projekcie

Określenie osobistego przywództwa

Kiedy przewodnimy po raz pierwszy, możemy przyjąć styl przywództwa, którego doświadczyliśmy od kogoś innego, o którym słyszeliśmy lub czytaliśmy. Jeśli wydaje się, że działa, to prawdopodobnie będziemy się go trzymać - w efekcie staje się on "naszym" stylem.

Ale jest wiele podejść dostępnych dla nas, a dobry lider jest w stanie dostosować swój styl w zależności od sytuacji i zaangażowanych ludzi.

Jako dorośli mieliśmy lata, aby ocenić, dostosować lub zmienić nasz styl przywództwa. Nasi uczniowie wciąż się uczą i rozwijają, więc wielu z nich nawet o tym nie pomyślało. Aby im pomóc, musimy zrobić kilka rzeczy

- Określenie własnego przywództwa
- Określanie cech u innych, które podziwiamy
- Pomóż uczniom określić, gdzie pasują





Określenie osobistego przywództwa

Czym jest przywództwo?





Określenie osobistego przywództwa

**Ty
Jak
Liderzy**



**Zapewnić
przywództwo**



W ramach Szkoły

W Twojej klasie



**Rozwijanie
przywództwa**



Z kolegami

W waszych Studentach



Określenie osobistego przywództwa

Grupa robotników i ich przywódców otrzymuje zadanie oczyszczenia drogi przez gęstą dżunglę na odległej wyspie, aby dostać się na wybrzeże, gdzie ujście rzeki stanowi idealne miejsce na port.

Liderzy organizują pracę w wydajne jednostki i monitorują dystrybucję i wykorzystanie aktywów kapitałowych - postęp jest doskonały. Liderzy kontynuują monitorowanie i ocenę postępów, wprowadzając po drodze korekty, aby zapewnić utrzymanie postępów i zwiększenie wydajności, gdy tylko jest to możliwe.

Pewnego dnia, pośród tego całego zgiełku i aktywności, jedna osoba wspina się na pobliskie drzewo. Osoba ta obserwuje scenę z wierzchołka drzewa.

Co działo się dalej...co przegapili przywódcy?





Określenie osobistego przywództwa

Jakim typem Lidera jesteś?

Autokratyczny

Demokratyczny

Laissez-Faire

Paternalistyczny





Określenie osobistego przywództwa

Jakim typem Lidera jesteś?

Autokratyczny

Lider podejmuje decyzje bez odniesienia do innych osób

Wysoki stopień zależności od lidera

Demokratyczny

Zachęca do podejmowania decyzji

z różnych perspektyw - przywództwo może być podkreślane w całej organizacji

- **Konsultacyjny**: Proces konsultacji przed podjęciem decyzji
- **Perswazyjny**: Lider podejmuje decyzję i stara się przekonać innych, że decyzja jest słuszna





Określenie osobistego przywództwa

Jakim typem Lidera jesteś?

Laissez-Faire:

'Let it be' - obowiązki przywódcze są dzielone przez wszystkich

Może być bardzo przydatny w firmach, w których ważne są kreatywne pomysły

Paternalistyczny:

Lider działa jak „postać ojca”

Lider paternalistyczny podejmuje decyzję, ale może się konsultować

Wierzy w potrzebę wspierania pracowników





Określenie osobistego przywództwa

Czy istnieje zestaw cech, które określają dobrego lidera?

Osobowość?

Dominacja i osobista obecność?

Charyzma?

Pewność siebie?

Osiągnięcia?

Umiejętność formułowania jasnej wizji?

Czy takie cechy są z natury stroniczne dla płci?

Czy takie cechy produkują dobrych liderów?

Czy przywództwo to coś więcej niż tylko wprowadzanie zmian?

Czy to oznacza, że liderzy się rodzą, a nie są hodowani?

*"Ludzie wkupują się
w lidera, zanim wkupią
się w wizję"*

- John Maxwell





Określenie osobistego przywództwa

Aktywność uczniów

Wybierz cechę, która kojarzy się z każdą z tych osób



Papież Franciszek



Beyonce



Dawid Attenborough



Kapitan Ameryka

Teraz wybierz osobę z Twojego życia, która jest liderem, która ma podobną cechę





Podjednostka 1 - Refleksja

- Jakim typem lidera jesteś? Skąd wiesz?
- Jaka cecha osobowości jest Twoim zdaniem najważniejsza u lidera?
- Jakie inne przykłady wspaniałego przywództwa możesz podać?





Podjednostka 3:
Komitet
Zielonych



EFEKTY UCZENIA SIĘ

Po zakończeniu tej podjednostki będziesz potrafił:

- Założyć komitet ekologiczny w swojej szkole
- Określać sposoby zachęcania do uczestnictwa





Komitet Zielonych

Jak założyć Zielony Zespół w swojej Szkole

*Praktyczny
sposób na
zaangażowanie
uczniów
w zrównoważony
rozwój*



*Potrzebujesz
pomysłów jak
zacząć?*



*Spraw, by
Twoja szkoła
stała się
bardziej
ekologicznym
miejscem*



*Umocnienie
zmian*





Komitet Zielonych

Wyznaczanie celów

Zainspirowana grupa uczniów może wpływać na zachowania i decyzje swoich rówieśników i dorosłych w sposób, w jaki niewiele osób może. Zastanów się więc, w którym z poniższych obszarów byłbyś najbardziej zainteresowany ułatwieniami?

- Śledzenie postępów w kierunku poprawy wpływu na środowisko i wdrażanie planów ciągłej poprawy
- Edukowanie innych i zachęcanie ich do udziału w podróży szkoły w kierunku bardziej ekologicznego miejsca
- Wspólna praca nad zaprojektowaniem / zbudowaniem / wdrożeniem namacalnej pamiątki lub projektu, aby pozostawić trwały wpływ
- Promowanie konkursu lub programu nagród, aby zainspirować innych do przyczynienia się do poprawy swojego śladu środowiskowego
- Orędownictwo na rzecz bardziej ekologicznych decyzji wśród pracowników działu technicznego, zaopatrzenia lub administracji





Komitet Zielonych

Poniższe pytania mogą posłużyć do
zastanowienia się nad tym, jaki cel (cele) byłby
odpowiedni dla Waszej zielonej drużyny





Komitet Zielonych

Jak Twoja szkoła wypada na tle innych szkół pod względem zużycia zasobów naturalnych, takich jak woda, energia elektryczna, gaz ziemny i odpady stałe?

Jeśli nie wiesz, to możesz poświęcić część czasu swojego zespołu na zebranie danych niezbędnych do ustalenia tego - Jeśli wiesz, to może chcesz skupić się na poprawie w obszarach, w których nie radzisz sobie tak dobrze, lub skupić się na promowaniu

i rozszerzaniu rzeczy, które robisz naprawdę dobrze

Czy stale słyszysz, jak uczniowie, wydziały lub pracownicy lamentują, że Twoja szkoła nie robi czegoś, co mogłaby lub powinna robić?

Przykłady mogą obejmować:

Używanie w stołówce tacek wielokrotnego użytku lub nadających się do recyklingu / kompostowania,

zamiast materiałów nie nadających się do recyklingu

Wyłączanie ogrzewania, gdy pocisz się w upalne dni

Recykling wspólnych materiałów zaopatrzenia szkół poprzez alternatywne programy recyklingu





Komitet Zielonych

Czy istnieją pewne zachowania proekologiczne, które z powodzeniem wprowadziliście w swoim życiu osobistym, a które nie zostały jeszcze wdrożone w Waszej szkole?

Przykłady mogą obejmować:

- Kompostowanie resztek jedzenia
- Dodanie perlatorów lub urządzeń o niskim przepływie do kranów wodnych

Czy istnieją jakieś otwarte przestrzenie, które Twoja szkoła mogłaby lepiej wykorzystać, aby poprawić swój ślad ekologiczny?

Przykłady mogą obejmować:

- Sadzenie ogrodu deszczowego
- Sadzenie większej ilości drzew
- Usuwanie gatunków inwazyjnych i sadzenie gatunków rodzimych





Komitet Zielonych

Jak Twoja szkoła wypada na tle innych szkół pod względem zużycia zasobów naturalnych, takich jak woda, energia elektryczna, gaz ziemny i odpady stałe?

Jeśli nie wiesz, to możesz poświęcić część czasu swojego zespołu na zebranie danych niezbędnych do ustalenia tego - Jeśli wiesz, to może chcesz skupić się na poprawie w obszarach, w których nie radzisz sobie tak dobrze, lub skupić się na promowaniu i rozszerzaniu rzeczy, które robisz naprawdę dobrze

Czy stale słyszysz, jak uczniowie, nauczyciele lub pracownicy lamentują, że Twoja szkoła nie robi czegoś, co mogłaby lub powinna robić?

Przykłady mogą obejmować:

Używanie w stołówce tacek wielokrotnego użytku lub nadających się do recyklingu / kompostowania, zamiast materiałów nie nadających się do recyklingu
Wyłączanie ogrzewania, gdy pocisz się w upalne dni
Recykling wspólnych materiałów zaopatrzenia szkół poprzez alternatywne programy recyklingu





Komitet Zielonych

Nie wstydź się dążyć do osiągnięcia czegoś wielkiego. Jeśli ustalisz, że chcesz osiągnąć dość ambitny cel, pamiętaj o wyznaczeniu kilku kamieni milowych po drodze, aby dać swojemu zespołowi szansę na sprawdzenie, że są na dobrej drodze i aby utrzymać ich motywację dotarcia do mety.





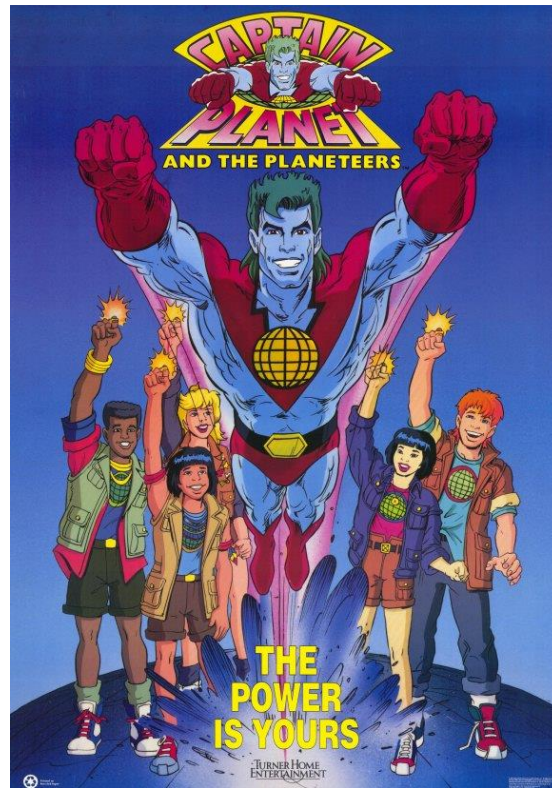
Komitet Zielonych

Wymyślcie nazwę dla swojej grupy, która będzie pasowała do waszych celów i do osobowości waszej szkoły.

W całym tym tekście będziemy go określać jako Green Team przewodnik, ale nie krępuj się stworzyć własnej nazwy!

Przykłady obejmują:

- Supergwiazdy Zrównoważonego Rozwoju
- Wojownicy Odpadów
- Ekolodzy - Eko-maniacy
- Zieloni Strażnicy - Zielona Brygada
- Załoga Konserwatora - Oddział Ratowania Ziemi





Komitet Zielonych

Zainteresowanie ich

Ty...tak mówię do ciebie!

- Grupy składające się z pięciu do 30 uczniów (w przypadku większej liczby, należy podzielić je na podkomisje)
- Szukaj uczniów, którzy mają pasję
- Czy są uczniowie, których zauważyliście i chcecie ich zaangażować w ten obszar.
- Ci, którzy wywierają pozytywny wpływ na ludzi wokół siebie
- Uczniowie, którzy chcą się zaangażować w fajny szkolny klub
- Naturalni liderzy, którzy mogą pomóc w rekrutacji innych





Komitet Zielonych

Zainteresowanie ich

Gdzie jest moje zaproszenie?

- Wykorzystaj codzienne ustawienia, takie jak sale lekcyjne, zgromadzenia szkolne, imprezy, tablice ogłoszeń itp.
- Zorganizuj spotkanie wyjaśniające, jak to działa dla osób zainteresowanych
- Przedstaw możliwość dołączenia do zespołu jako szansę
- Stwórz ulotkę/ulotki z uczniami, aby mogli porozmawiać o tym z rodzicami
- Zaangażuj innych nauczycieli w rozpowszechnianie informacji.
- Wykorzystaj wszelkie wyjątkowe okazje do wczesnej dyskusji o środowisku i zbieraj ziarno.





Komitet Zielonych

Zainteresowanie ich

Green.... to słowo, a słowo jest na wyrost.

Plakat: Zaangażuj studentów sztuki do zaprojektowania plakatu dla komitetu. (Może to zainspirować niektórych z nich do przyłączenia się).

Materiały informacyjne/ulotki: niech będą krótkie i chwytliwe, a ich liczba ograniczona (pamiętaj o środowisku)

Media społecznościowe: Tylko w uzasadnionych przypadkach zamieszczaj swoje materiały na stronach mediów społecznościowych swojej szkoły.

Stwórz herb Komitetu Zielonych, z którego możesz otrzymać pinsy





Komitet Zielonych

Przydzielenie ról i obowiązków: Ustalcie listę ról dla uczestników Zielonego Zespołu, aby pomóc uczniom ukierunkować się, jak mają uczestniczyć w Zielonym Zespole, a także ukierunkować się na konkretne zainteresowania. Role mogą obejmować, ale nie są ograniczone do osób:

Przewodniczący: będzie prowadził spotkania Green Teamu

Wiceprezes: będzie wspierał Prezesa w prowadzeniu spotkań

Sekretarz: będzie robił notatki i uczestniczył w spotkaniach Green Teamu

Promotorzy / Rzecznicy: Wszyscy uczniowie powinni służyć jako promotorzy i rzecznicy Zielonego Zespołu, rozpowszechniając praktyki zrównoważonego rozwoju oraz wskazówki i sztuczki dotyczące recyklingu.

Artysta(ka) / Projektant(ka) / Pisarz(ka): Skorzystaj z pomocy uczniów szkół artystycznych, aby wykonać plakaty do rozwieszenia w szkole, a także zaprojektować elementy kreatywne

Technology Gurus: Załóż konta w mediach społecznościowych dla szkolnego Green Teamu





Komitet Zielonych

Pierwsze spotkanie jest WAŻNE

Ćwiczenia przełamujące lody :

Aby pomóc uczniom w zbudowaniu porozumienia, wprowadź ćwiczenie przełamujące lody. Przykład rzutu puszką: Ustaw grupę w kręgu i zaproś jednego ucznia, aby zaczął od podzielenia się tym, dlaczego był zainteresowany dołączeniem do zespołu, a następnie powiedział imię innego ucznia i rzucił mu pustą puszkę [lub butelkę]. Ten uczeń robi to samo i przekazuje ją innemu uczniowi, który jeszcze nie otrzymał puszkę. Kontynuuj, aż każdy otrzyma ją raz, ale jeśli puszka zostanie upuszczona zanim wszyscy dostaną kolejną, wtedy zacznij od nowa, wracając przez każde z nazwisk, aż wróci do miejsca, gdzie puszka została upuszczona.





Komitet Zielonych

Pierwsze spotkanie jest WAŻNE

Burza mózgow: Zróbcie burzę mózgow na temat celów i poproście uczniów, aby podzielili się tym, co byłoby dla nich motywacją do pracy - w ten sposób zespół może pracować nad tymi celami przez cały rok.

Omówcie możliwe role w zespole: Porozmawiajcie o tym, jakie role są dostępne dla uczniów do obsadzenia. Poproś uczniów, aby zapisali, jakie role mogą ich interesować. Przydzielcie role podczas następnego spotkania.

Opracuj kampanię: Opracuj plany kampanii komunikującej Twoje cele i kluczowe przesłania.

Wyznacz scenę dla następnego spotkania: Podaj szczegóły dotyczące nadchodzących wyjść lub spotkań, aby członkowie Green Teamu wiedzieli, co będzie się działo w przyszłości.





Komitet Zielonych

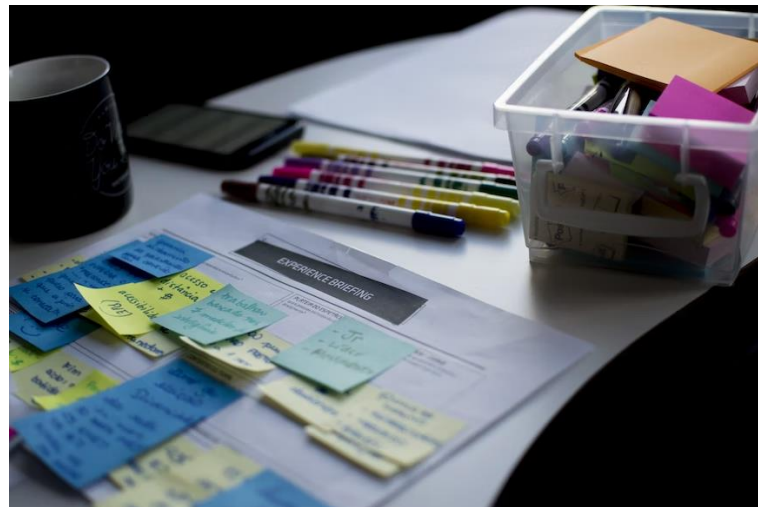
Pomysły na projekty, działania i imprezy

Opracuj kampanię "**wskazówka dnia**", "wskazówka tygodnia" lub "wskazówka miesiąca", aby pomóc rówieśnikom w podejmowaniu prostych działań, które wspólnie mogą mieć duży wpływ.

Zorganizuj spotkanie, aby zaproponować nowe pomysły administratorom lub odpowiednim członkom personelu

Współpraca z Zielonymi Zespołami z innych szkół przez Skype lub osobiście, jeśli to możliwe.

Zdobądź doświadczenie: zorganizuj targi ekologiczne lub zgromadzenie, albo współpracuj ze szkolnym działem Planowania, Operacyjnym lub Zakupów w celu wdrożenia nowego, dużego projektu na terenie szkoły.





Komitet Zielonych

Pomysły na projekty, działania i imprezy

Podliczaj sumy recyklingu poprzez Portal Recycle Rally co tydzień, wiedz że możesz nieustannie pracować nad zwiększeniem twoich wskaźników recyklingu w ciągu roku

Stwórz mural, plakat lub wystawę trójwymiarową angażowanie innych uczniów i pracowników w kampanię na rzecz oszczędzania wody

Zorganizuj Dzień Spaceru, Roweru lub Podróży do Szkoły



Zachęć jednostki lub inne grupy w swojej szkole, aby podpisać zobowiązanie, że będą konsekwentnie prowadzić recykling

Utwórz stację kompostowania w swojej kafeterii, która przyniesie korzyść szkole lub lokalnemu ogrodowi






Podjednostka 3 - Odbicie

- Czy w Twojej szkole istnieje potrzeba powołania komitetu ekologicznego? Jeśli tak, to dlaczego lub dlaczego nie?
- Czy możesz pomyśleć o uczniach lub pracownikach, którzy chcieliby się zaangażować?
- Jak zmierzycie sukces komitetu?





Podjednostk
a 4: Wodne
wyzwanie
i inne
działania





EFEKTY UCZENIA SIĘ

Po zakończeniu tej podjednostki będziesz potrafił:

- Zrozumieć i wdrożyć działania, które utrzymają zaangażowanie w aktywności
- Stworzyć plan działań na rzecz wody w swojej szkole.





Komitet Zielonych

Jak założyć Zielony Zespół w swojej Szkole

Wyzwanie wodne



Program recyklingu



*Spraw, by
Twoja szkoła
stała się
bardziej
ekologicznym
miejscem*



*Umocnienie
zmian*





Wyzwanie wodne

Pomysły na projekty, działania i imprezy

40%+

Większość wody w Europie jest wykorzystywana przez przemysł i rolnictwo

50%

Przewidywany wzrost zapotrzebowania na wodę na świecie do 2030 r.

60%

Część ścieków przemysłowych wymaga oczyszczenia przed ich usunięciem.

600%

Wzrost globalnego zapotrzebowania na wodę w ciągu ostatnich 100 lat

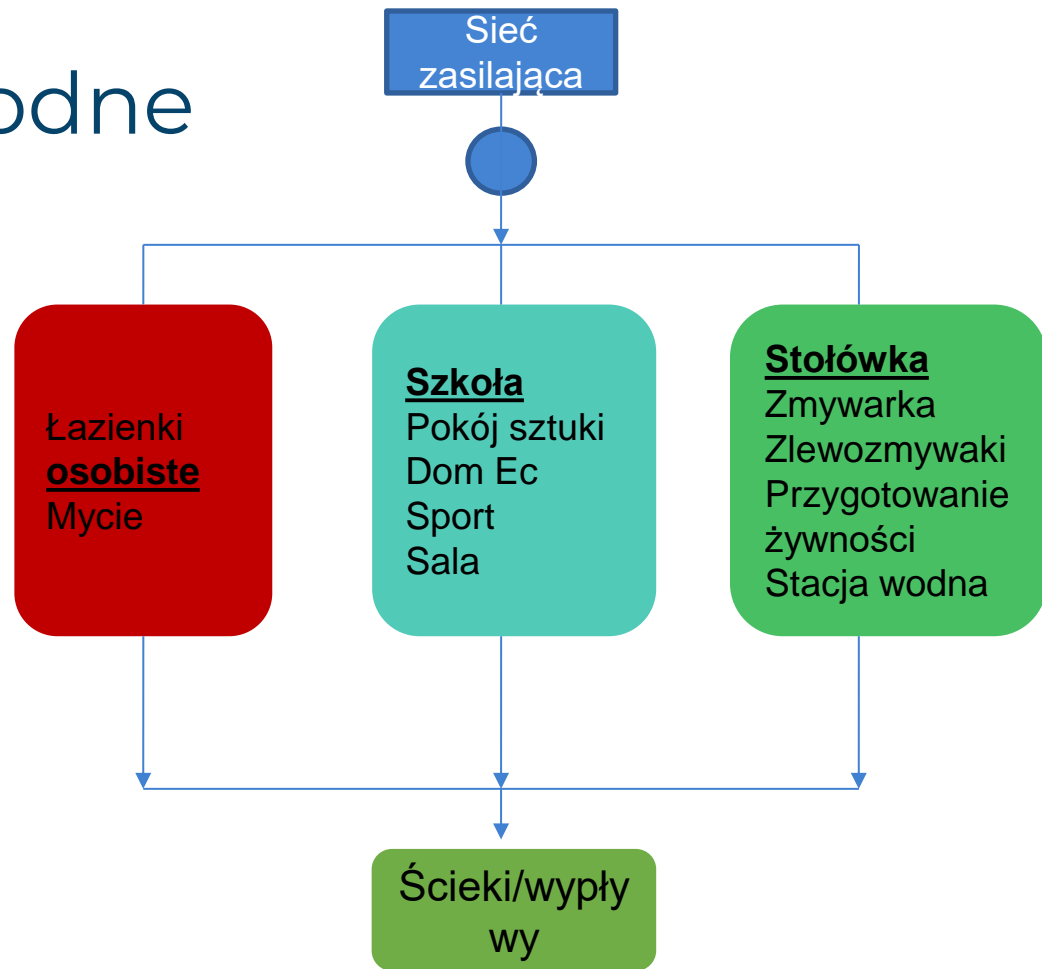


Na globalne problemy z wodą, takie jak niedobory, powódzie i zanieczyszczenia, ma wpływ działalność przemysłowa.

<https://www.water.ie/conservation/business-water-conservation/>



Wyzwanie wodne





Wyzwanie wodne

TAK

Czy można wyeliminować zużycie wody u źródła?

NIE

Czy można zmniejszyć ilość zużywanej wody?

NIE

Czy można ponownie wykorzystać wodę/ścieki

NIE

Czy można recyklingować/odzyskiwać wodę/ścieki

NIE

Obliczyć koszt usunięcia

WDROŻENIE PLANU OSZCZĘDZANIA WODY





Wyzwanie wodne

Zaangażowanie studentów i pracowników.

- Zaangażuj uczniów i wyznacz lidera
- Dowiedz się o urządzeniach oszczędzających wodę i ich zastosowaniu.
- Porozmawiaj z innymi zainteresowanymi osobami w Twojej Szkole
- Opracuj prosty program.
- Przydzielenie wystarczających zasobów.

Badanie wykorzystania wody i rozwój wody Saldo

- Określenie, gdzie, jak i dlaczego zużywa się wodę.
- Określenie wymogu jakości wody w każdym punkcie poboru.

Ocena możliwości oszczędzania wody

- Oszacuj obecne i przyszłe koszty wody według obszaru lub elementu wyposażenia.
- Identyfikacja i ocena opłacalnych urządzeń i praktyk oszczędzających wodę.
- Przeprowadzenie prób prawdopodobnych opcji.

Wdrożenie

- Szkolenie pracowników/studentów Wdrożenie opłacalnych urządzeń i praktyk oszczędzających wodę.
- Monitorowanie wdrożonych urządzeń i praktyk.
- Informowanie o sukcesach
- Uzyskanie informacji zwrotnej od uczniów





Wyzwanie wodne

Czy potraficie obliczyć, ile wody zużywa się w ciągu tygodnia tylko w szkolnych łazienkach? Miesiąc? Rok?

25 Studenci	2 przerwy na toaletę	5 dni	Splukiwanie pojedyncze (litry)	Tygodniowo (litry)	
25	50	250	9	2250	117,000

25 Studenci	2 przerwy na toaletę	5 dni	Podwójne splukiwanie (litry)	Tygodniowo (litry)	
25	50	250	6	1500	78,000
25	50	250	4	1000	52,000

25 Studenci	2 przerwy na toaletę	5 dni	Bank toalet (litry)	Tygodniowo (litry)	
25	50	250	7	1750	91,000



Ślad węglowy

Jaki jest Twój własny/klasowy/szkolny ślad węglowy?

Uczniowie mogą skorzystać z kalkulatora śladu węglowego, aby określić w przybliżeniu ile węgla emituje ich styl życia w ciągu roku. Kalkulatory podają kilka drobnych zmian w stylu życia, które mogą wprowadzić, aby zmniejszyć swój ślad węglowy.

Twoja klasa może zapisywać, zestawiać i porównywać dane liczbowe, które generują odpowiedzi w quizie. Uczniowie mogą umieszczać dane indywidualne, w małych grupach lub w klasie na wykresie lub w tabeli.

Ustalcie, jaki jest średni ślad węglowy dla całej klasy i wyznaczcie cel, by do końca roku szkolnego zmniejszyć go do określonej wartości. Poproś uczniów, aby przeanalizowali zmiany stylu życia sugerowane im w ich własnych wynikach i określili, którą zmianę przyjmą, aby pomóc obniżyć ślad węglowy klasy.

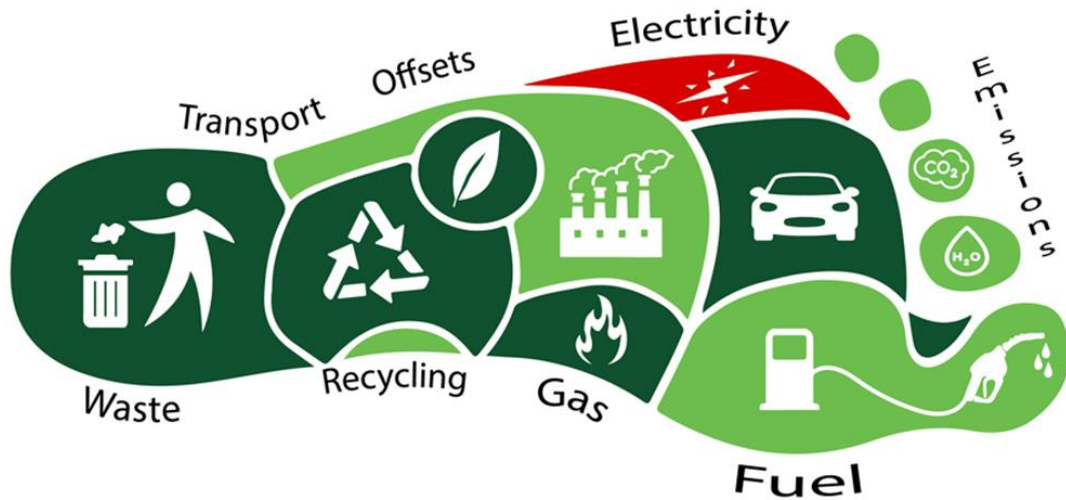




Ślad węglowy

Jaki jest Twój własny/klasowy/szkolny ślad węglowy?

<https://www.foe.ie/justoneearth/carboncalculator/>



Calculate your carbon footprint

Answer the questions below to work out your total annual carbon emissions in tonnes.

Heat Hot water Electricity Transport Air Travel Food

Heating your home

What is the main fuel used for heating your house?

Green Tariff Electricity

Pick the best description of your house

over 10 years old, wall insulation, thermal glazing

How warm do you keep your house?

Tropical

Which of these statements about your heating is correct?

You leave some parts cooler and switch heating of at ni

How many rooms does your house have? Include all rooms except bathrooms and hallways

3 or 4

How many people live in your house?

3

What kind of house do you live in?

Mid-terrace

Your carbon footprint is

5.96

tonnes of CO₂ per year

Scroll down for detailed breakdown

[Click here](#) to find out ways to reduce your footprint.



Historie przedmiotów znalezionych

Uczniowie wybierają znaleziony obiekt lub przedmiot, który posłuży im za inspirację do napisania krótkiej historii w ramach tego ćwiczenia z edukacji ekologicznej. Może to być coś, co zebrali podczas spaceru przyrodniczego, produkt spożywczy zbadany podczas audytu lunchboxu (zobacz więcej poniżej!) lub przedmiot handlowy, który już posiadają.

To ćwiczenie kreatywnego pisania postawi te przedmioty, które mogły zostać niezauważone lub wyrzucone w punkcie centralnym, zachęcając uczniów do myślenia o nich w zupełnie inny sposób.





Kompost w klasie

Założenie klasowego kompostownika

Pomaganie środowisku w szkole nie musi oznaczać wychodzenia z klasy. Można zacząć od wyrzucania fusów z klasowego dzbanka do kawy i resztek z obiadu do klasowego pojemnika na kompost.

Niektóre przedmioty ulegające biodegradacji, które możesz poddać recyklingowi w swojej klasie to:

- Resztki owoców i warzyw jak skórki pomarańczy, rdzenie jabłek
- Poszatkowany papier (najpierw należy usunąć zszywki)
- Fusy z kawy i filtry
- Torebki z herbaty
- Suche zboże





Identyfikacja mikroklimatów

Zidentyfikuj różne klimaty wokół swojej szkoły

Mikroklimat (lub mikroklimat) to lokalny zestaw warunków atmosferycznych, które różnią się od warunków panujących na otaczających terenach, często niewielką różnicą, ale czasami znaczną. Termin ten może odnosić się do obszarów tak małych jak kilka metrów kwadratowych lub stóp kwadratowych (na przykład grządka w ogrodzie lub jaskinia) lub tak dużych jak wiele kilometrów kwadratowych lub mil kwadratowych.

Mikroklimaty istnieją na przykład w pobliżu zbiorników wodnych, które mogą ochładzać lokalną atmosferę, lub na obszarach miejskich o dużym natężeniu ruchu, gdzie cegły, beton i asfalt pochłaniają energię słoneczną, nagrzewają się i ponownie wypromieniowują to ciepło do otaczającego powietrza: powstająca miejska wyspa ciepła jest rodzajem mikroklimatu.





Identyfikacja mikroklimatów

Zidentyfikuj różne klimaty wokół swojej szkoły

Używanie sprzętu do rejestrowania pogody; takich jak łopatki wiatrowe, lustra chmur, deszczomierze, termometry i anemometry (do pomiaru prędkości wiatru) do pomiaru pogody w różnych miejscach wokół budynku. Celem jest zbadanie jak różne czynniki, w tym drzewa, beton, trawa i bliskość budynków mogą wpływać na pogodę w danym miejscu w danym czasie.

Wybierz 4 lokalizacje

- Dwie lokalizacje wewnątrz budynku
- Dwa miejsca na zewnątrz budynku
- W każdym miejscu umieść termometr na 10 minut. Po 10 minutach odczytaj termometr i zanotuj temperaturę. Zanotujcie również ogólne cechy miejsca. Wszystkie dane umieśćcie w tabeli 1.
- Powtórz eksperyment o 2/3 razy w ciągu dnia lub w różnych dniach.



Identyfikacja mikroklimatów

Zidentyfikuj różne klimaty wokół swojej szkoły

Zastanów się nad następującymi kwestiami:

- Czy istniała istotna różnica między temperaturami w lokalizacjach wewnętrznych?
- Czy istniała istotna różnica między temperaturami miejsc na zewnątrz?
- Czy wśród lokalizacji zewnętrznych była znacząca różnica między roślinami, które znalazłeś w każdej lokalizacji?
- Czy jest jakiś obszar, który może być pod dodatkową presją pogody... zapytaj uczniów, co zrobiliby, aby temu zaradzić.





Identyfikacja mikroklimatów

Szablon

Zidentyfikuj różne klimaty wokół swojej szkoły

KARTA ZAPISU				
NAZWA:			DATA:	
Lokalizacja				
Czas				
Temperatura powietrza				
Wilgotność				
Prędkość wiatru				
Kierunek wiatru				



Szablon planu działania

CELE OGÓLNE:	OGÓLNY TERMIN:	
ZADANIE		TERMIN ZADANIA
KRYTERIA POWODZENIA		
JAK MONITOROWAĆ SUKCES		
KTO JEST ODPOWIEDZIALNY		
WYMAGANE ZASOBY		



Podjednostka 4 - Odbicie

- Czy kiedykolwiek pomyślałeś o tym, że czysta woda jest zasobem skończonym?
- Czy zauważyłeś mikroklimaty wokół budynku swojej szkoły?
- Czy szkolny ślad węglowy jest czymś, o czym kiedykolwiek myśleliście?
- Jakie inne działania możesz wdrożyć, aby napędzić zaangażowanie?





THANK YOU

